

Test Cabasse Pearl Keshi : Une perle de haute-fidélité ?

[Accueil](#) » [Tests](#)

[Tests et critiques](#)

Par [Damien](#) le 06 octobre 2023 à 17h31

[_0 commentaires](#)

"Depuis plus de sept décennies, Cabasse, la marque emblématique française pour tous les amoureux du bon son, a su se démarquer par ses conceptions uniques et innovantes.



Alors, à chaque fois qu'on me propose de tester l'un de leurs derniers produits, le système de haut-parleurs tout-en-un Pearl Keshi 2.1, eh bien... je dis oui ! Et il ne fait pas exception à la tradition de la marque. Mais est-ce que ce système, qui semble si prometteur sur le papier, tient vraiment ses promesses en pratique ? Testons.

Un peu d'histoire

Avant d'entrer dans le vif du sujet, il est essentiel de comprendre l'héritage de Cabasse. Fondée en 1950, Cabasse s'est toujours efforcée de repousser les limites de l'audio. Sa passion pour le son pur et authentique a conduit l'entreprise à développer certains des haut-parleurs les plus innovants du marché. Son amour pour la sphère, en particulier, est devenu emblématique de la marque.

Design

Le design du Pearl Keshi est typiquement Cabasse : sphérique et distinctif. Le subwoofer, qui fait également office d'amplificateur et constitue le cerveau du système, mesure seulement 24 x 22 x 27 cm et pèse 6 kg. Cela étant dit, tout geek qui placera ce sub dans son salon affichera obligatoirement un petit sourire en coin, tant ce design, en version black, évoque Star Wars. On pense un peu à l'Étoile de la Mort, un peu à Kylo Ren... Les haut-parleurs satellites, quant à eux, sont encore plus compacts, mesurant 10 x 8 x 8 cm et pesant 550 g chacun. Attention, je vous vois venir : la spécialité de Cabasse, c'est de faire en sorte que les dimensions et poids réduits ne compromettent en rien la qualité sonore, comme nous le verrons plus tard.







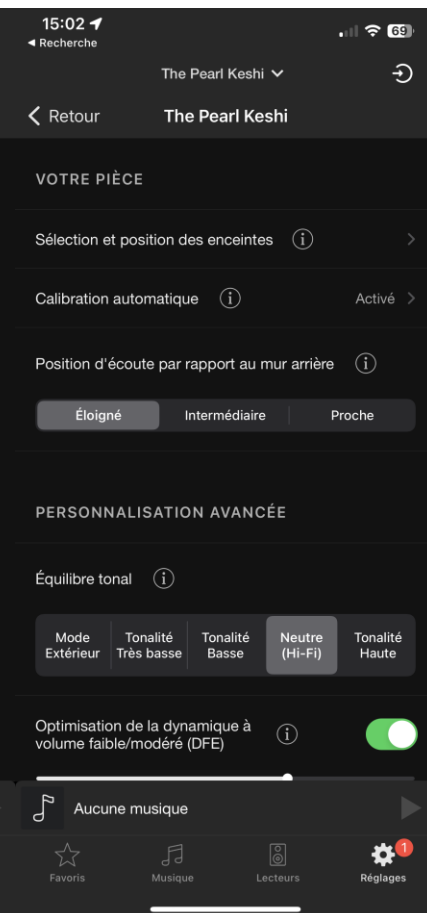
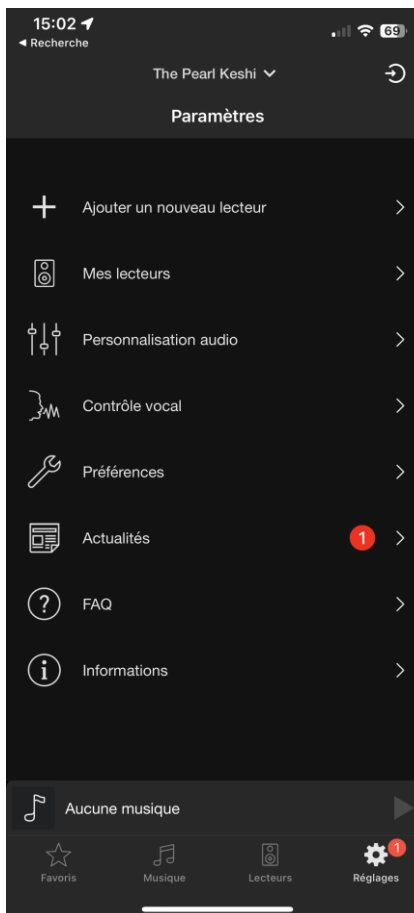
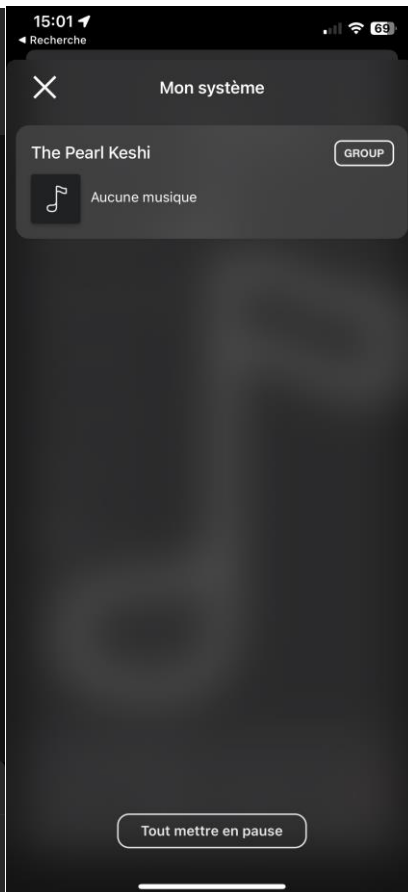
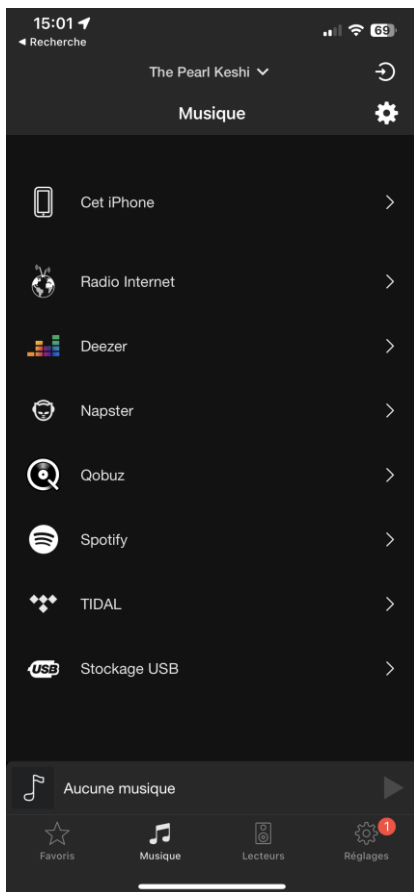
Le choix entre le noir mat et le blanc mat offre une certaine flexibilité en termes d'esthétique, permettant au système de s'intégrer harmonieusement dans divers décors intérieurs. Entre la peinture impeccable et les accents brillants, ce système a fière allure. La qualité de fabrication est également bonne, même si le logo « Cabasse » brillant sur le caisson de basses semble avoir été conçu après coup.

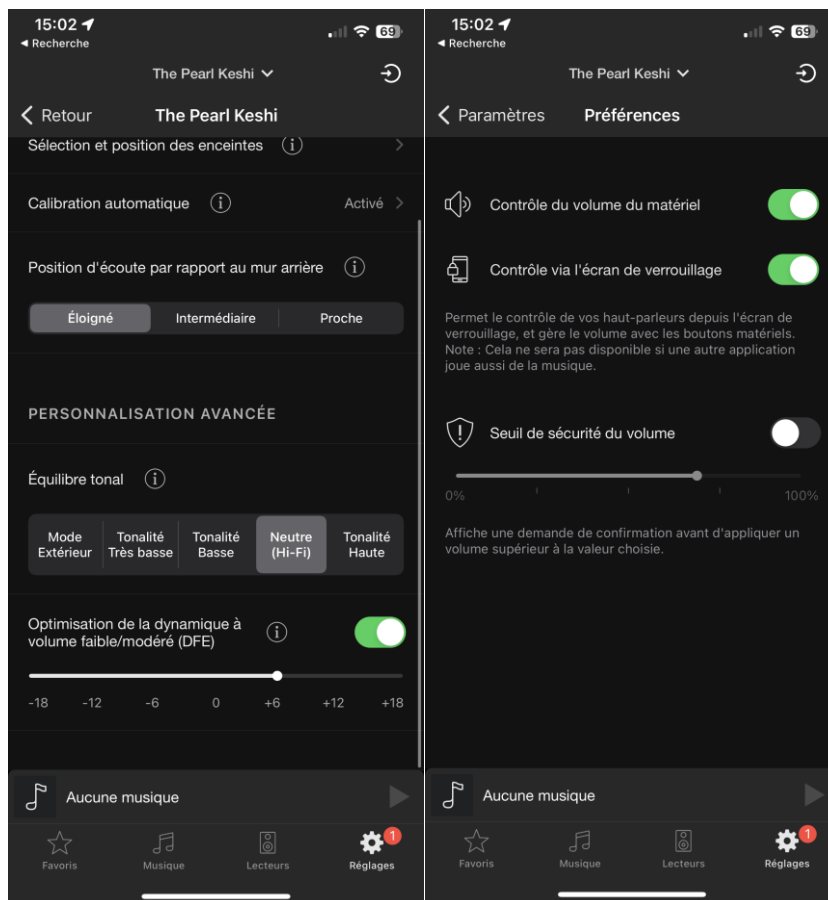
Interface utilisateur

Un des premiers bémols concerne la télécommande. Le plastique chromé fait un peu cheap et son utilisation ne donne pas cette impression de haut de gamme qu'on attend d'un système à ce prix. La bague de volume tourne un peu dans le vide et aucun retour haptique ou résistance ne permet de savoir si on agit bien sur le son en la manipulant. Dommage, car si les enceintes et le subwoofer sont à la hauteur, l'accessoire qui sera l'interface directe ne justifie pas le prix élevé du Pearl Keshi.



Un bémol compensé par une application que je me dois de féliciter. Je le souligne d'autant plus que je n'ai pas toujours été tendre avec l'application de Cabasse. Il est très difficile, quand on ne s'appelle pas Sony ou Samsung, de développer une application à la hauteur des attentes du public, mais Cabasse a réussi avec une application stable, propre, logique et extrêmement complète qui est utile à bien des égards.



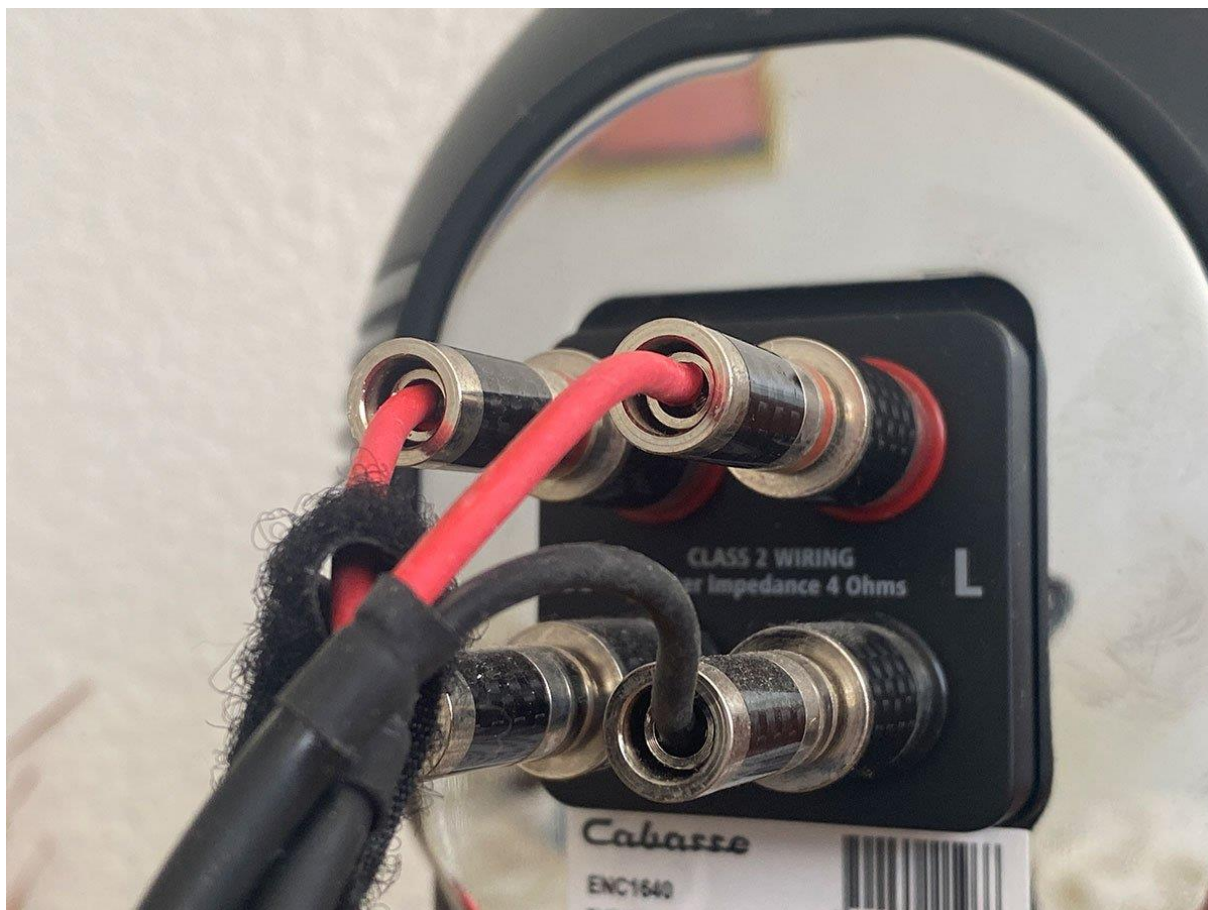


Fonctionnalités

Comme à son habitude, le système de haut-parleurs 2.1 de Cabasse est de conception coaxiale et sphérique. Classique, oui, mais Cabasse n'a pas lésiné sur les fonctionnalités.

Le subwoofer fait tout le travail lourd. Il sert non seulement de subwoofer, mais aussi d'amplificateur de classe D, délivrant plus de 1000 watts de puissance. Il est également équipé de Wi-Fi, Apple AirPlay et Bluetooth, offrant une multitude d'options de streaming et peut se connecter à quasiment tous les services de streaming, tels que Deezer, Napster, Qobuz, Spotify et Tidal. L'application propose de nombreuses options de personnalisation pour obtenir le son qui vous convient. Et si vous ne savez pas ce que vous aimez, vous avez une calibration automatique très efficace.





Côté audio, il peut traiter les fichiers audio numériques de tous les principaux types, jusqu'au standard 32bit/768kHz et DSD128. Il dispose évidemment d'entrées pour vos équipements externes (analogique 3,5 mm, numérique optique, Ethernet et microUSB – mais pas HDMI, ce qui est frustrant). Il peut diffuser du contenu stocké sur un réseau local via UPnP. Alors oui, c'est un caisson de basse, mais c'est loin d'être l'étendue de ses talents.

Performance et qualité sonore

La performance sonore est, sans aucun doute, l'aspect le plus crucial de tout système audio. Et le Pearl Keshi ne déçoit pas. Étant déjà possesseur d'enceintes Cabasse, je savais qu'elles peuvent délivrer un son puissant dans un design très compact. Malgré cela, j'ai été impressionné. Le son est lourd, vaste, élégant et punchy comme j'en ai rarement entendu. Il suffit de mettre une source de haute qualité sur ces Pearl Keshi pour comprendre où on a investi notre argent. Grâce à sa conception sphérique, le son est diffusé de manière uniforme dans toute la pièce, offrant une expérience d'écoute immersive.



Les basses sont profondes et puissantes, sans être écrasantes. Les médiums sont clairs et bien définis, permettant aux voix et aux instruments de se démarquer. Les aigus, quant à eux, sont cristallins sans être stridents. La scène sonore est vaste et bien équilibrée, donnant l'impression d'écouter un système beaucoup plus grand et plus coûteux. On n'a qu'une envie : pousser encore plus le volume pour tester ses limites, et jamais il ne déçoit. L'une des caractéristiques les plus impressionnantes du Pearl Keshi est sa capacité à maintenir une qualité sonore exceptionnelle à des volumes élevés. Même à 90% de son volume maximal, il n'y a aucune distorsion perceptible. C'est un témoignage de l'excellence de l'ingénierie de Cabasse.



Le seul reproche que je puisse faire est un mix orienté vers les basses fréquences, qui plaira évidemment à beaucoup. Les médiums luttent en permanence contre les basses et le combat tourne souvent en faveur du subwoofer. On pourra tenter de rééquilibrer le combat grâce à la fonction “Équilibre tonal” de l’application, qui permet de définir vos préférences en termes de mix. L’application de contrôle propose un calibrage de la pièce ainsi que cinq préréglages d’égalisation, mais il n’y a pas de changements disponibles qui feront une différence fondamentale dans l’attitude dominante du Pearl Keshi.

Où l’acheter ?

Le système 2.1 Pearl Keshi de Cabasse est déjà disponible **au prix de 1990 euros.**



NOTRE AVIS

Le Cabasse Pearl Keshi est un système audio 2.1 tout-en-un impressionnant. Il allie un design élégant et unique à une performance sonore exceptionnelle. Bien que son prix puisse paraître élevé, il offre une expérience sonore incroyable qui, considérant cet investissement, perdurera de nombreuses années (mes Cabasses, qui ont 9 ans, ne sont pas prêtes d'être remplacées).

Si vous recherchez un système audio à la fois compact et puissant, le Pearl Keshi devrait figurer en haut de votre liste. Il est le fruit de décennies d'expertise dans le domaine de l'audio et témoigne de l'engagement de Cabasse envers l'excellence.

En fin de compte, le Cabasse Pearl Keshi est plus qu'un simple système audio. C'est une déclaration, un chef-d'œuvre d'ingénierie audio, et une véritable perle de la haute-fidélité.

8 / 10

LES PLUS

- Un son punchy et dynamique
- Un design compact et élégant
- Application complète

LES MOINS

- Des basses un peu trop présentes
- Pas d'entrée HDMI
- Son prix